



## ИНФОРМАЦИЯ

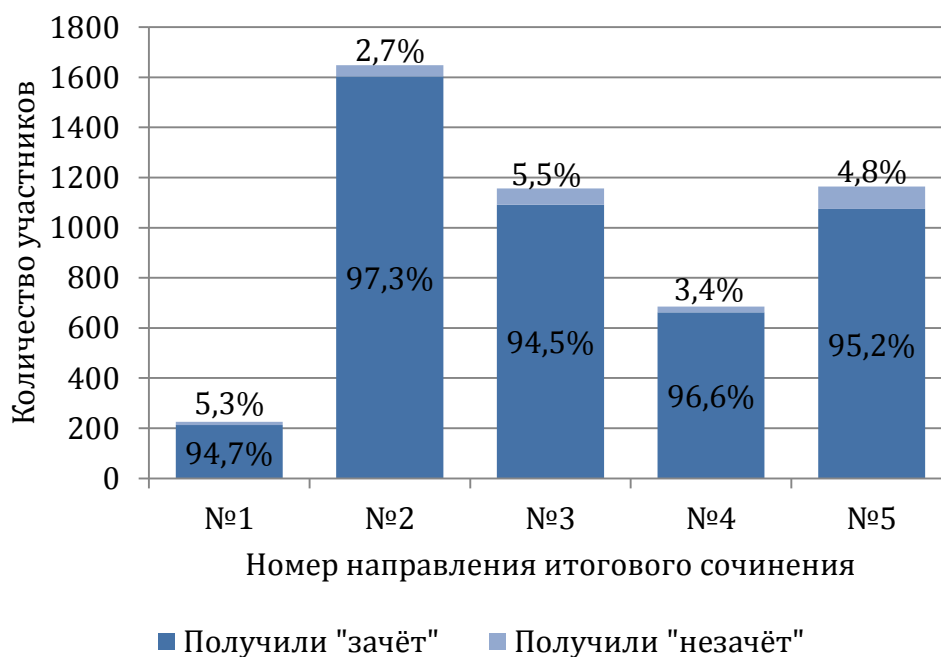
### о результатах итогового сочинения (изложения), проведённого в Липецкой области 04.12.2019

В соответствии с разделом III «Итоговое сочинение (изложение)» Порядка проведения государственной итоговой аттестации по образовательным программам среднего общего образования, утверждённого приказом Министерства просвещения Российской Федерации и Федеральной службой по надзору в сфере образования и науки от 07.11.2018 №190/1512, 4 декабря 2019 года на территории Липецкой области было организовано проведение итогового сочинения (изложения), являющегося условием допуска к государственной итоговой аттестации по образовательным программам среднего общего образования.

№	Открытые направления для тем итогового сочинения	Темы итогового сочинения	Количество участников
1	<b>«Война и мир» – к 150-летию великой книги</b> Темы, связанные с данным направлением, предполагают попытку осмысления важнейших исторических и нравственно-философских уроков знаменитой толстовской эпопеи. Опираясь на духовный опыт, воплощенный в великой книге, важно поделиться собственными размышлениями о вечном стремлении человека к миру и гармонии, о причинах разлада и поисках согласия между людьми в семейных и социальных отношениях, о многозначности понятий «война» и «мир» и их сложном соотношении, о природе подлинного героизма и патриотизма, а также о других вечных проблемах, неизменно находящих отклик в литературных произведениях.	113. Согласны ли Вы с убеждением автора романа «Война и мир», что каждый человек должен пройти свой путь духовных исканий?	225
2	<b>Надежда и отчаяние</b> В широком мировоззренческом аспекте понятия «надежда» и «отчаяние» могут быть соотнесены с выбором активной или пассивной жизненной позиции по отношению к несовершенствам окружающей действительности. Надежда помогает человеку выстоять в тяжелых жизненных ситуациях, толкающих к отчаянию и вызывающих ощущение безысходности. Многие литературные герои оказываются перед трудным выбором: проявить слабость и сдаться на волю обстоятельств или бороться с ними, не теряя веры в людей и собственные силы, добро и справедливость. Проиллюстрировать проявления этих разных жизненных позиций можно, обратившись к произведениям отечественной и зарубежной литературы.	202. Какую книгу Вы посоветовали бы прочитать тому, кто устал надеяться?	1648
3	<b>Добро и зло</b> Конфликт между добром и злом составляет основу	313. Как Вы понимаете известное утверждение, что	1156

<p>большинства сюжетов мировой литературы и фольклора, воплощается в произведениях всех видов искусства. Вечное противостояние двух полюсов человеческого бытия находит свое отражение в нравственном выборе героев, в их мыслях и поступках. Познание добра и зла, определение границ между ними является неотъемлемой частью всякой человеческой судьбы. Преломление читательского опыта ученика в этом ракурсе даст необходимый материал для раскрытия любой из тем указанного направления.</p>	<p>главное поле битвы добра и зла – сердце человека?</p>
<p><b>4 Гордость и смирение</b>          Данное направление предполагает осмысление понятий «гордость» и «смирение» в философском, историческом и нравственном аспекте с учётом многозначности их смысла у людей разных национальностей и религиозных убеждений. Понятие «гордость» может быть осмыслено как в позитивном ключе (чувство собственного достоинства), так и в негативном (гордыня); понятие «смирение» – как рабская покорность или как внутренняя сила, позволяющая не отвечать агрессией на агрессию. Выбор тех или иных смысловых аспектов, а также примеров из литературных произведений остаются за автором сочинения.</p>	<p>407. Считаете ли Вы смиренные добродетелью? 685</p>
<p><b>5 Он и она</b>          Взаимоотношения между мужчиной и женщиной, как в личной, так и в социальной сфере, всегда волновали отечественных и зарубежных писателей, публицистов, философов. Темы сочинений данного направления дают возможность рассмотреть разные проявления этих отношений: от дружбы и любви до конфликта и обоюдного неприятия. Предметом размышления может стать и многообразие взаимоотношений мужчины и женщины в социальном, культурном, семейном контексте, включая духовные связи между ребенком и родителями. Обширный литературный материал содержит примеры осмысления тончайших нюансов духовного сосуществования двух миров, именуемых «он» и «она».</p>	<p>503. Что мешает взаимопониманию между любящими? 1164</p>

Участниками итогового сочинения стали 4878 человек, итогового изложения – 62 человека. Успешно выполнили работу, получив «зачёт», 95,3% участников итогового сочинения (изложения). Не завершили выполнение работы 3 участника, за нарушения установленного порядка проведения итогового сочинения (изложения) удалены 2 участника.

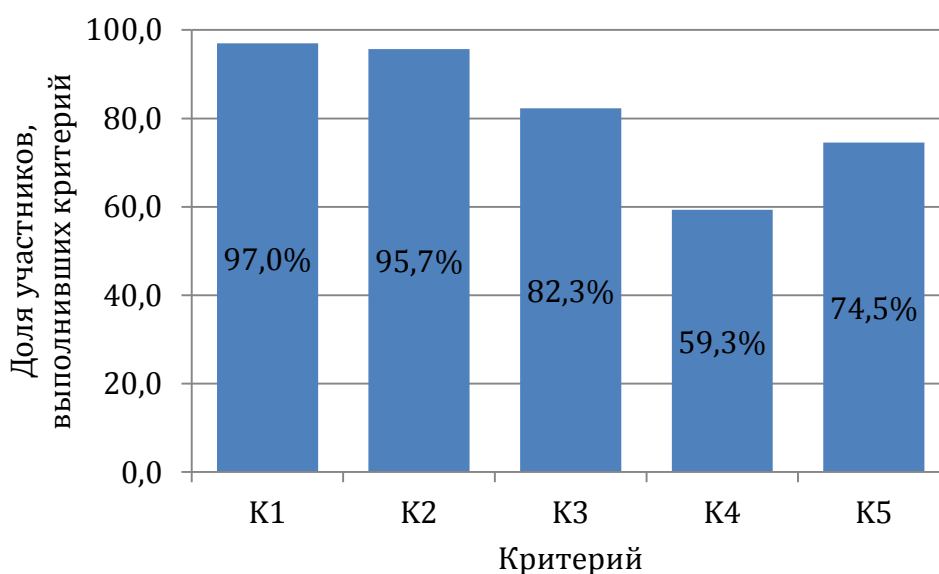


Оценка итогового сочинения (изложения) осуществлялась исходя из выполнения **требования №1** «Объём итогового сочинения (изложения)» и **требования №2** «Самостоятельность написания итогового сочинения (изложения)» по следующим критериям:

	<b>Итоговое сочинение</b>	<b>Итоговое изложение</b>
<b>Критерий №1</b>	Соответствие теме	Содержание изложения
<b>Критерий №2</b>	Аргументация. Привлечение литературного материала	Логичность изложения
<b>Критерий №3</b>	Композиция и логика рассуждения	Использование элементов стиля исходного текста
<b>Критерий №4</b>	Качество письменной речи	Качество письменной речи
<b>Критерий №5</b>	Грамотность	Грамотность

Для получения «зачёта» за итоговое сочинение необходимо получить «зачёт» по критериям № 1 и № 2 (выставление «незачёта» по одному из этих критериев автоматически ведет к «незачёту» за работу в целом), а также дополнительно «зачёт» по одному из других критериев.

Муниципальное образование	Количество участников, в том числе из государственных и негосударственных образовательных организаций	Доля участников, получивших «зачёт» за итоговое сочинение (изложение), %			
		всего	по 3 критериям	по 4 критериям	по 5 критериям
Воловский район	53	96,2	25,5	49,0	25,5
Грязинский район	236	96,6	23,2	35,5	41,2
Данковский район	133	94,0	28,8	52,0	19,2
Добровский район	107	99,1	32,1	44,3	23,6
Добринский район	102	99,0	23,8	61,4	14,8
Долгоруковский район	67	92,5	17,7	27,4	54,8
Елецкий район	91	97,8	21,3	44,9	33,7
Задонский район	101	99,0	21,0	43,0	36,0
Измалковский район	68	100	38,2	39,7	22,1
Краснинский район	32	100	9,4	43,7	46,9
Лебедянский район	148	95,9	14,8	27,5	57,7
Лев-Толстовский район	61	86,9	30,2	37,7	32,1
Липецкий район	127	100	33,1	52,7	14,2
Становлянский район	59	96,6	47,4	42,1	10,5
Тербунский район	87	94,3	29,3	34,1	36,6
Усманский район	139	94,2	14,5	29,8	55,7
Хлебенский район	83	95,2	29,1	39,2%	31,7
Чаплыгинский район	132	90,9	22,5	52,5%	25,0
город Елец	412	100	14,1	35,7%	50,2
город Липецк	2702	94,1	18,7	29,3	52,0
<b>Итого</b>	<b>4940</b>	<b>95,3</b>	<b>20,7</b>	<b>34,5</b>	<b>44,8</b>



Муниципальное образование	Доля участников, выполнивших критерии, %					Доля участников, выполнивших требования, %	
	К1	К2	К3	К4	К5	Т1	Т2
Воловский район	96,2	96,2	92,5	45,3	54,7	100	100
Грязинский район	97,9	97,9	82,6	53,8	75,9	100	99,6
Данковский район	95,5	96,2	77,4	32,3	72,93	100	100
Добровский район	99,1	99,1	73,8	47,7	68,22	100	99,1
Добринский район	99,0	99,0	80,4	28,4	80,39	99,0	100
Долгоруковский район	97,0	92,5	83,6	56,7	92,54	100	100
Елецкий район	100	97,8	76,9	49,5	81,32	100	100
Задонский район	99,0	99,0	81,2	63,4	68,32	100	99,0
Измалковский район	100	100	94,1	26,5	63,24	100	100
Краснинский район	100	100	100	56,3	81,25	100	100
Лебедянский район	98,0	96,0	91,2	73,0	76,35	100	100
Лев-Толстовский район	95,1	86,9	75,4	44,3	73,77	100	100
Липецкий район	100	100	90,6	32,3	58,27	100	100
Становлянский район	96,6	96,6	42,4	44,1	71,19	100	96,6
Тербунский район	94,3	94,3	52,9	60,9	81,61	100	100
Усманский район	95,7	94,2	83,5	75,5	76,98	100	100
Хлевенский район	97,6	95,2	88,0	37,4	67,47	100	100
Чаплыгинский район	97,7	93,2	75,8	42,4	70,45	100	100
город Елец	100	100	84,2	65,1	86,89	100	100
город Липецк	96,1	94,5	83,3	65,0	73,58	99,0	98,2